



Erhvervsstrategi 2023-2028

Sammen om udviklingen
af erhvervslivet i Odsherred

Forord

Odsherred er et særligt sted. Som Danmarks geografiske midtpunkt er vi en attraktiv kommune og et naturligt sted at vælge at bo, besøge, drive virksomhed i og arbejde.

Odsherred har et bredt erhvervsliv lige fra den højteknologisk industri til den fineste gastronomi. Odsherred er i dag særligt kendt for vores store sommerhusområder, natur, fødevarer, gastronomi, kunst, kultur, oplevelser og events. Indenfor de områder har vi et helt særligt potentiale for at udvikle vores erhvervsliv, understøttet af en massefølgeerhverv - særligt detailhandel og håndværk.

Den positive udvikling er noget vi skal være sammen om. Odsherred mangler nemlig flere private jobs, iværksættere og vækst for at lykkes med at skabe økonomien for fremtidens velfærd.

Erhvervsstrategien er en langsigtet, fælles plan, som hjælper alle (virksomheder, Byråd og administration) til at trække i samme retning. Strategien sætter rammerne for, hvad vi bruger vores kræfter på for at skabe en erhvervsvenlig kommune. Hvert år i oktober defineres det kommende års handling og mål baseret på de opnåede resultater og ønskerne i strategien og sigtelinjen 2035.

Vi vil nå rigtig meget frem mod 2035, så vi har sat nogle meget ambitiøse mål. Vi vil have mere erhvervs-mæssig aktivitet i Odsherred. Der skal skabes mere end 2000 arbejdspladser - og det er mange. Vi har to stærke greb til det: Dels vil vi tiltrække nye virksomheder til vores erhvervsparker i Fårevejle, Vig og om-dannelsesområdet i Nykøbing. Dels vil vi udvide vores sommersæson i retning af væsentlig flere turister og landligere året rundt. Alt sammen i en god balance med dem der bor i Odsherred - og naturligvis i forhold til natur, miljø og klima.

Vi vil passe på de virksomheder, som vi allerede har, og vi vil støtte op om jer, når I har brug for udvikling og vækst. Det er sværere at skabe et nyt job, end det er, at holde fast i dem vi har.

For at lykkes, må vi gøre det sammen. Derfor er vi også glade for, at vi kan sammensætte en projektgruppe på tværs af kommune, Odsherred Erhvervsforum, virksomheder, samarbejdspartnere og Copenhagen Capacity, som skal hjælpe med at realisere planerne for vores erhvervsparker.

Med Odsherred som kraftcenter for turismeovernatning og med udvælgelsen af fyrtårne fokuserer vi på de ting, som kan skabe jobs og mere omsætning for både oplevelse, spisesteder, detailhandel og håndværkere.



Karina Vincentz
Borgmester



Mathias Hansen
Formand for Vækst-
og Udviklingsudvalget

Indhold

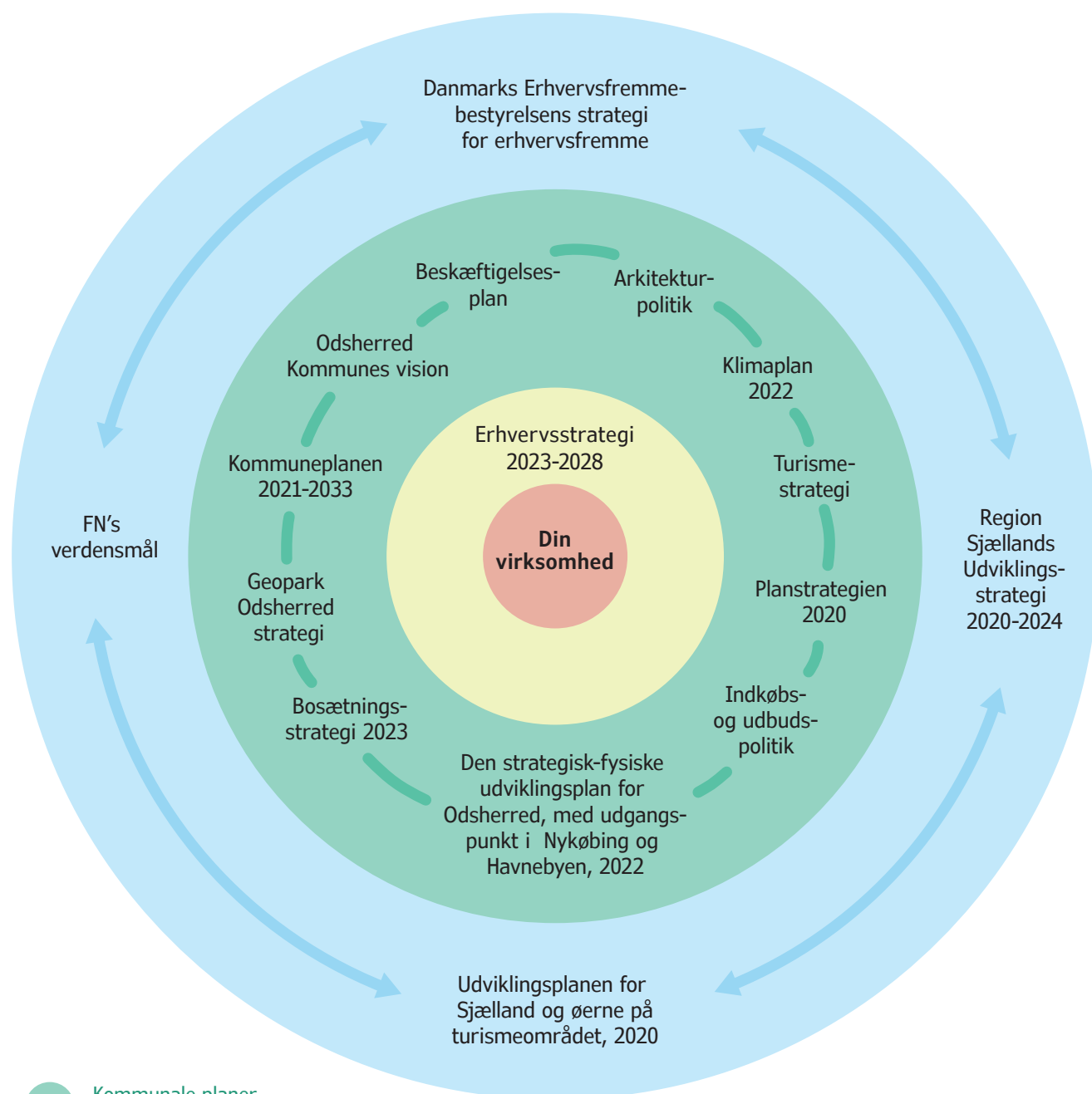
Forord	2
Sammen om Vision 2035	4
Erhvervsstrategien er en del af noget større	5
Nøgletal	6
Odsherred – det vi er sammen om	7
3 spor	8
Fire mål frem mod 2028 og 2035	10
Generelle nøgletal og mål	11
Spor 1: Sammen om rammerne	12
Spor 2: Sammen om erhvervsudviklingen	14
Spor 3: Sammen om den kvalificerede arbejdskraft	16

Sammen om Vision 2035



Erhvervsstrategien er en del af noget større

Erhvervsstrategien er en del af mange politiske dagsordener, der sætter retning, og som Erhvervsstrategien skal spille sammen med og understøtte.



 Kommunale planer og strategier

 Relevante regionale, nationale og internationale politiske dagsordener

Nøgletal

Odsherred i tal 2022



32.881 indbyggere



16.391 husstande (jan. 2020)



23.871 sommerhuse (jan. 2018)



175 hotelværelser



29 feriehuse



12 levende og stærke lokalsamfund



1 jernbane
- lokalbanen: Nykøbing Sj-Holbæk



0 erhvervsparker



2 færgenhavne
- Molslinjen Sjællands Odde
- Hundested-Rørvig Overfarten



11.980 arbejdspladser



276 virksomheder med 1-10 ansatte

Odsherred i tal 2035



34.000 indbyggere



17.500 husstande



24.000 sommerhuse



275 hotelværelser



400 feriehuse



12 levende og stærke lokalsamfund



1 jernbane
- Nykøbing Sj-København



3 erhvervsparker



2 færgenhavne
- Molslinjen Sjællands Odde
- Hundested-Rørvig Overfarten



14.000 arbejdspladser



340 virksomheder med 1-10 ansatte

Odsherred – det vi er sammen om

Virksomhederne i Odsherred kan noget unikt og det i både en dansk og international sammenhæng. Vi har sammen opbygget markedsledende erhvervsklynger, bl.a. indenfor gastronomi og kultur- og oplevelses-økonomi, og vi har højteknologiske virksomheder med produktion af international karat.

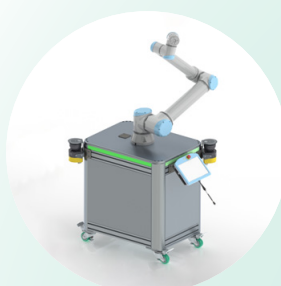
Hvad er hemmeligheden? Det kan sammenfattes i disse faktorer: Kvalitet, passion, lokalt samarbejde og stolthed. Nøglen er at bygge på egne styrker, en konsekvent stræben efter at levere det bedste produkt og den bedste service - og altid vise viljen til at være generøse og videndele med hinanden.

Odsherreds erhvervsliv har med sine mange små virksomheder og ejerledere helt særlige kendetegn, der præger virksomhederne på tværs af forskellige brancher. Brancherne er meget integreret med hinanden og samarbejdskulturen er stærk og unik. Virksomhederne er passionerede om deres produkt eller service. Man gør alt for at levere kvalitet, og det gøres med stor stolthed. De tager både lokalt og globalt ansvar, spændende fra at understøtte aktiviteter i det lokale foreningsliv til at udvikle fremtidens grønne løsninger.

Samarbejdet mellem virksomhederne, kulturinstitutionerne, lokalsamfundene og kommunen udgør unikt netværk, som har en kæmpe værdi. Det er et stærkt kort i forbindelse med at tiltrække andre virksomheder til Odsherred.

Med næsten 33.000 borgere er Odsherred en lille kommune, men med 24.000 sommerhuse, mange landliggere, events, festivaller og flere og flere besøgende er grundlaget lagt for en omfattende detailhandel, gågade, center, spisesteder, håndværksbranche, som skaber jobs til mange borgere i Odsherred og god omsætning i virksomhederne.

Styrkepositioner i Odsherred: **Kvalitet, passion, samarbejdskultur** og **stolthed**



3 spor



Spor 1

Sammen om rammerne skaber vi en erhvervsvenlig kommune. Et konstruktivt samarbejde er vigtigt for at finde de gode løsninger. Partnerne bag erhvervsstrategien er enige om, at alle parter søger den konstruktive dialog og de gode løsninger for at vores fælles kommune bliver et attraktivt sted at drive virksomhed. Samarbejdsformen skal være med til at tiltrække virksomheder og iværksættere, fordi virksomhederne anbefaler andre at vælge Odsherred til.

Fokusområdet prioriterer følgende temaer: Myndighedsservice, Infrastruktur/transport og de 3 erhvervsparker.

Spor 2

Sammen om erhvervsudviklingen handler om at skabe flere jobs og omsætning i Odsherred. De nationale, regionale og lokale muligheder for at understøtte udviklingen i Odsherred skal bruges. Projektteams skal være med til at fremme udviklingen.

Fokusområdet prioriterer følgende temaer: Erhvervsfremme, projektteams vedr. kultur- og oplevelsesfyrtårne, projektteams vedr. byudvikling og tiltrækning/fastholdelse af fødevarer virksomheder gennem etablering af fødevarerhub nr. 2.

Spor 3

Sammen om den kvalificerede arbejdskraft handler om at sikre arbejdskraft til virksomheder og offentlige institutioner. Uden dygtige og loyale medarbejdere er det umuligt at drive virksomhed.

Campus Odsherred realiseres blandt andet via et tæt samarbejde mellem campus og virksomhederne i Odsherred.

Fokusområdet prioriterer følgende temaer: Skoler og ungdomsuddannelser, studerende til Odsherred og tiltrækning af kvalificeret arbejdskraft via bosætning.

Fire mål frem mod 2028 og 2035

Spor 1
**Sammen om
rammerne**

Spor 2
**Sammen om
erhvervsudviklingen**

Spor 3
**Sammen om den
kvalificerede arbejdskraft**

1

1000 flere jobs i **2028**

2000 flere jobs i **2035**

2

300 arbejdssteder med flere end 10 ansatte i **2028**

340 arbejdssteder med flere end 10 ansatte i **2035**

3

80 % af de beskæftigede 15-69 årige med bopæl i Odsherred har en erhvervsuddannelse eller videregående uddannelse i **2028**

83 % af de beskæftigede 15-69 årige med bopæl i Odsherred har en erhvervsuddannelse eller videregående uddannelse i **2035**

4

35 iværksætter- og vækstvirksomheder i **2028** (IRIS GROUP lokale erhvervspræstationer)

25 iværksætter- og vækstvirksomheder i **2035** (IRIS GROUP lokale erhvervspræstationer)

Generelle nøgletal og mål

	Antal jobs i Odsherred	Arbejds- pladser med mere end 10 fuldtids- ansatte	Andel af de beskæftigede 15-69-årige med bopæl i Odsherred	Iværksætter og vækst- virksomheder * IRIS GROUP lokale erhvervs- præstationer
Start	I alt: 11.980 Offentlige: 3.507 Private: 8.473 (2021)	276 (2020)	Ufaglærte: 28 % Faglærte: 47 % Videregående uddannelse: 25 % (2020)	37 (2021)
2028	I alt: 13.000 Offentlige: 3.500 Private: 9.500	300	Ufaglærte: 20 % Faglærte: 50 % Videregående uddannelse: 30 %	35
2035	I alt: 14.000 Offentlige: 3.500 Private: 10.500	340	Ufaglærte: 15 % Faglærte: 52 % Videregående uddannelse: 33 %	25

* IRIS GROUP lokale erhvervspræstationer. 10 indikatorer, der tilsammen giver et overblik over evnen til at skabe nye virksomheder og til at få mindre virksomheder til at vokse

Spør 1: Sammen om rammerne

Odsherred Kommunes myndighedsservice handler om – inden for lovgivningens rammer - at skabe de bedste muligheder for virksomhedernes vækst og udvikling. I den sammenhæng er samarbejde mellem virksomheder, Odsherred Kommunes administration og virksomhedernes interesseorganisation Odsherred Erhvervsforum central. I Odsherred Kommune møder virksomhederne tværfaglige teams, som i fællesskab søger de bedste muligheder for at realisere virksomhedernes vækst og udviklingsønsker indenfor lovens rammer. Odsherred Kommune tilstræber en tydelig forventningsafstemning i alle samarbejdsrelationer. Det gode og konstruktive samarbejde betyder også, at virksomheder og rådgivere leverer i forhold til forventningsafstemningen.

Infrastrukturen er et centralt element i forhold til tiltrækning af virksomheder, varer ind og ud af kommunen, tiltrækning af arbejdskraft – både via bosætning og pendling, og oplevelsesøkonomien. Klimaplanen arbejder med strategi for el-ladestander og mobilitet. Det er i begge tilfælde vigtige punkter for virksomhederne i Odsherred. I Odsherred skal der være nem adgang til veje, kollektiv trafik, cykling og samkørsel. Og så skal det være nemt at finde vej via relevant skiltning.

Mange borgere i Odsherred benytter virksomheder og organisationer i Odsherred, Kalundborg, Holbæk, Roskilde og København på deres karrierevej. Det giver viden og kompetencer, som kan komme i spil i forhold til det rette job i virksomheder og kommune, men i hele perioden har Odsherred glæde af skatteindtægten, hvis borgeren er bosiddende i Odsherred. Derfor er infrastrukturen vigtig i forhold til arbejdskraft – både når det gælder veje og offentlig transport.

Odsherred Kommune har 3 større erhvervsparker, som aktivt skal bruges til at tiltrække nye virksomheder, både etablerede og iværksættere. Der skal arbejdes på at tiltrække både nationale og internationale virksomheder til erhvervsparkerne. Erhvervsparkerne skal tematiseres, så muligheden for klynge dannelse er til stede. Virksomhederne skal kunne bruge hinanden; helt på linje med den samarbejdskultur, som allerede findes i Odsherred.

Myndighedsservice

3-punktsmodellen – tværfagligt erhvervsteam:

- Forespørgsler for virksomheder, events, festivaler og kulturinstitutioner
- Vejledningsforløb for virksomheder, events, festivaler og kulturinstitutioner
- Ansøgning og sagsbehandling

Infrastruktur/transport

God offentlig transport fra Holbæk og Kalundborg, samt gennemkørende tog fra Nykøbing Sj til København

Way-finding

Veje – fremtidssikring i forhold til selvkørende biler

Cykelstier og gåstier fra station til erhvervsområder

Direkte trafikvej fra Odsherred til Kalundborg

Rute 21 til en motorvej

Erhvervsparker

Erhvervspark i Fårevejle
– nye virksomheder og arbejdspladser

Erhvervspark i Vig
– nye virksomheder og arbejdspladser

Omdannelse af Planetparken i Nykøbing Sj
– nye virksomheder og arbejdspladser

Erhvervspark Grevingepark
– planforhold afklares

CO²-neutrale erhvervsparker via biodiversitet, bæredygtighed, ressourceeffektivitet og symbiose

Hvor er vi i 2035?

- **Infrastruktur:** Den kritiske infrastruktur i form af en direkte trafikvej mellem Odsherred og Kalundborg er etableret, og virksomheder i Odsherred benytter containerhavnen i Kalundborg. Den offentlige transport til Kalundborg fungerer til glæde for studerende og de Odsherred borgere, som har job i Kalundborg – og modsat har mange fra Kalundborg fundet vej til gode jobs i Odsherred. Der er gennemgående tog fra Nykøbing Sj til København.
- **Erhvervsparkene i Fårevejle, Vig og Nykøbing Sj:** Både Fårevejle og Vig har fået flere nye virksomheder og der er skabt 1000 nye arbejdspladser. I Nykøbing Sj er der stadig en omdannelsesproces i gang i den nye Planetpark (aflastningsområdet), men der er kommet 200 nye arbejdspladser.

Højgård-park

Erhvervsparken Højgårdpark i Fårevejle

I det nye Højgårdpark vil fokus være på at tiltrække virksomheder indenfor genanvendelse af ressourcer og fødevarerproduktion. Det skal være virksomheder, som arbejder med at genanvende og recirkulere ressourcer på nye og nytænkende måder, og der skal være virksomheder, som blandet andet arbejder med forædling af primære fødevarer - herunder fødevarer fra Lammefjorden. Virksomhederne skal gerne indgå i symbioser med hinanden – være del af og forskellige led i samme værdikæde.

Vigpark

Erhvervsparken Vigpark i Vig

I det nye erhvervsområde i Vig skal der tiltrækkes virksomheder. Området skal gøre det attraktivt for borgere at bosætte sig i Vig og omegn.

Planet-parken

Erhvervsparken Planetparken i Nykøbing

Lokalplan er under udarbejdelse. Området skal være komplementær til Nykøbing Bymidte og understøtte skabelsen af flere jobs i Nykøbing Sj., og dermed være med til at gøre det attraktivt at drive virksomhed og bosætte sig i Nykøbing og omegn.

Grevinge Park

Erhvervsparken Grevinge Park i Grevinge

Området skal udlægges i kommuneplanen, hvilket kræver dialog med de nationale myndigheder.

Spør 2: Sammen om erhvervsudviklingen

Erhvervsudvikling har fokus på at skabe flere jobs og omsætning i Odsherred. Planstrategien peger på at 3 drivere skal trække udviklingen i Odsherred: Stærke virksomheder, Geopark Odsherred og Odsherred som turismekraftcenter. Den strategisk-fysiske udviklingsplan for Odsherred peger på, at konkrete turisme og oplevelsesfyrtårne skal være med til at sikre væksten i job og omsætning.

Odsherred Kommune varetager den lokale erhvervsfremmeindsats, hvor iværksættere og virksomheder understøttes i deres forretningsudvikling. Det sker gennem 1:1 sparring, udviklingsprojekter, kurser og henvisning til relevante udviklingsprojekter hos andre erhvervsfremmeaktører og uddannelsesinstitutioner.

Erhvervsfremmebestyrelsen udpeger hvert år indsatser, som skal være med til at adressere udfordringer nationalt og regionalt. Det kan være digitalisering, bæredygtighed, turisme mv. Odsherred skal aktivt sikre, at flest mulig virksomheder bliver en del af de projekter, som Erhvervsfremmebestyrelsen giver tilsagn.

Erhvervsudviklingen skal understøtte realiseringen af de oplevelsesmæssige fyrtårne, som er identificeret i den strategiske fysiske udviklingsplan, områdefornyelser i byerne samt sikre tiltrækning og fastholdelse af fødevarevirksomheder herunder understøtte og facilitere etablering af en lokalitet, der kan indeholde en række producerende fødevarevirksomheder i Odsherred. Indsatserne skal skabe jobs og omsætning. Realiseringen skal ske gennem bredt sammensatte projektteams, som skal sikre de myndighedsmæssige rammer, finansiering, fundraising og innovation.

På den gastronomiske side skal Dragsholm Slot og Anneberg Kulturparks indsats for at blive internationalt anerkendt støttes. Desuden skal Anneberg Kulturpark, Dragsholm Slot og Sommerland Sjællands indsats for at skabe mere overnatningskapacitet støttes.

Erhvervsfremme

1:1 sparring

Iværksættere

Virksomheder i vækstudviklingsforløb

Projektteams - Nye jobs og virksomhedsomsætning på oplevelser, kultur og turisme

Turismemæssige oplevelsesfyrtårne

- Anneberg Kulturpark
- Sommerland Sjælland
- Portalen til Odsherred og koblingen til Nykøbing Sjælland

Projektteams - Nye jobs og virksomhedsomsætning i byerne

Byudvikling

- Asnæs
- Vig
- Nykøbing
- Havnebyen
- Fårevejle

Projektteam - Fødevarehub nr. 2

Fastholde, tiltrække og udvikle vækstvirksomheder, samt etablering af Fødevarehub nr. 2

Hvor er vi i 2035?

- Købstaden Nykøbing Sj: Nykøbing bymidte er blevet en central spiller på kulturområdet - lokalt og regionalt. Portalen til Odsherred er etableret i Nykøbing på Grundtvigskolen. Stedet huser Geopark Odsherred, Museum Vestsjælland, Visit Odsherred og en række kommercielle virksomheder. Stedet er et nyt samlingspunkt i Nykøbing – det unikke er, at kombinationen af forskellige aktører giver en god bæredygtig økonomi. Der er kommet mange spisesteder i Nykøbing bymidte og oplevelser, særligt for børn. Byen er fyldt med specialbutikker, som tiltrækker gæster i en stor geografisk omfang. Odsherred Teater, Biblioteket Pakhuset og Ung i Odsherred spiller en meget aktiv rolle i gadens liv og aktiviteter.
- Højby og Sommerland Sjælland: Sommerland Sjælland er blevet en driver i Odsherred, og har taget grundigt fra i forhold til overnatningskapacitet. Der er bygget 400 hytter og et hotel har med sine 80 værelser og en konferencehal gjort området til et attraktivt sted for større konferencer. Desuden spiller overnatningskapaciteten en stor rolle i forhold til de større idræts- og outdoor-events, som foregår i Højby. Gæsterne i Sommerland Sjælland bliver 4-7 dage og benytter mange oplevelsesfaciliteter i Odsherred, herunder det indendørs vandland i Sommerland Sjælland.
- Anneberg Kulturpark og Dragsholm Slot er internationalt anerkendt for sin gastronomi. Gæsterne kommer langvejs fra for en helhedsoplevelse. Odsherred er blevet dygtig til at give de internationale gæster gode oplevelser af høj kvalitet.
- Anneberg Kulturpark trækker mange gæster til Odsherred for at opleve gastronomi, kultur, kunst, festivaller og events. Med de gode overnatningsmuligheder bliver gæsterne ofte mange dage. Mange kommer igen og igen for at opleve maden og de forskellige muligheder for at benytte forskellige livsstilsmuligheder.
- Havnebyen: Havnebyen er blevet et kraftcenter for vandturisme. Der er kommet nye ferieboliger af kvalitet, som har givet væsentlig mere erhvervs-mæssig aktivitet i byen. Auktionshallen er samlingspunkt for mange koncerter, fællesspisninger og events. Vandsport er via Havhuset blevet et vartegn for byen og mange nye borgere er flyttet til byen for at dyrke deres fritidsinteresser. Røgeriet er fortsat et vartegn for byen.
- Vig: Vig har skabt mange nye arbejdspladser på sundhedsområdet. Vig Festivalen er fortsat en stærk aktør.
- Samlet er der skabt 800 jobs



Spør 3: Sammen om den kvalificerede arbejdskraft

Kvalificeret arbejdskraft er helt afgørende for virksomheder og offentlige institutioner. Uden dygtige og loyale medarbejdere er det umuligt at drive virksomhed.

Sikring af kvalificeret arbejdskraft er en kæde, som begynder tidligt i børnelivet. Derfor er samarbejde mellem virksomheder og skoler vigtig fx i forhold til virksomhedssamarbejde med klasser og erhvervspraktik. Senere kommer samarbejdet med ungdomsuddannelserne på Campus Odsherred og dernæst kommer de uddannelser, som ikke har hjemsted i Odsherred Kommune, men deres studerende har et omfattende samarbejde med virksomheder i form af praktik og studieopgaver.

Dette forpligtende samarbejde er beskrevet i Uddannelsesalliancen og en del af midlet til at realisere Campus Odsherred succesfuldt. Et samarbejde der inkluderer kulturinstitutioner; et erhverv som har stor betydning for Odsherred, når det gælder tiltrækning af kvalificeret arbejdskraft og bosætning. Kulturinstitutionerne har på linje med øvrige erhverv også muligheder for at tilbyde praktikpladser til de unge.

Odsherred har et godt samarbejde med uddannelsesinstitutioner med korte, mellemlange og lange uddannelser, men det skal udbygges væsentligt. Det skal ske gennem tiltrækning af moduler fra uddannelser og diplomuddannelser. Der skal flere praktikstuderende ud i Odsherreds virksomheder, ligesom der skal tiltrækkes flere studerende til at skrive bachelor og kandidatprojekter. Samarbejde med uddannelsesinstitutioner om studerende i praktik, udviklingsprojekter mv. er prioriteret for at tiltrække viden, innovation og arbejdskraft. Det er vigtigt at de studerende lærer Odsherred at kende gennem deres studietid.

Alt sammen for at vise de unge og studerende jobmulighederne i Odsherred og skabe gode relationer, som måske senere lander et job.

Tiltrækning af borgere i den erhvervsaktive alder via en aktiv bosætningsstrategi er et vigtigt element i forhold til at sikre tilstrækkelig kvalificeret arbejdskraft til virksomheder og kommunens institutioner.

Skoler og ungdomsuddannelser

Skole og virksomhedssamarbejde

Campus Odsherred

Studerende til Odsherred

Praktikstuderende

Tiltrækning af uddannelser og moduler

Tiltrækning af kvalificeret arbejdskraft via bosætning

Bosætningsstrategi

Hvor er vi i 2035?

- Asnæs og Campus Odsherred: Asnæs har udviklet sig til en levende by med stærk appel til unge. Asnæs Centeret har fået en ny udadvendt rolle i byen, og har åbnet facaderne op mod den omkringliggende plads. Campus Odsherred og Asnæs bymidte/station fungerer rigtig godt og benyttes meget. Asnæs er ungebyen i Odsherred og de unge giver tilbagemeldinger om, at byen giver dem gode udfoldelsesmuligheder. De unge får en særlig ballast med fra deres ungdom i Odsherred – der er nemlig et rigtig godt samarbejde mellem virksomheder, Odsherred Kommune og Campus Odsherred, som giver de unge et godt kendskab til arbejdsmarkedet. Mange unge har fritidsjob i områdets virksomheder og bruger byen 24/7.
- Odsherred har et tæt samarbejde med mange uddannelsesinstitutioner. Det betyder, at mange moduler fra forskellige mellem- og videregående uddannelser afvikles i Odsherred.
- Bosætningsstrategien har tiltrukket mange nye borgere i den arbejdsdygtige alder
- En kort erhvervsuddannelse på fødevarerområdet har fungeret i ti år og er blevet kopieret til andre dele af Sjællandsregionen. Mange studerende vælger at fortsætte deres karriere på andre fødevareruddannelser.



Erhverv

Odsherred Kommune

Nyvej 22, 4573 Højby

59 66 66 66

odsherred.dk

kommune@odsherred.dk

November 2022

Layout: Kommunikation